

## SUONALA ANCORA, MICHEL

Ai cinefili e a buona parte degli appartenenti alla mia generazione (nonché ai sopravvissuti di quelle precedenti) questo titolo evoca una delle mitiche battute di *Casablanca*, “Suonala ancora, Sam”, sussurrata da Ingrid Bergman al pianista, appunto, Sam.

Perché dunque questo titolo? E poi, Michel chi? Mi riferisco a Michel Petrucciani, grande pianista jazz, deceduto il 6 gennaio 1999. Uomo dalla vita piuttosto tormentata, come si vedrà. Musicista rimasto nel cuore di tutti gli appassionati di jazz (come me), sebbene non abbia inventato uno stile originale come molti altri, e purtuttavia capace di coinvolgere emozionalmente il pubblico durante i suoi concerti, trascinandolo in percorsi melodici e ritmici che stabilivano un’empatia con la sua sensibilità musicale ed umana. Pubblico che giustamente gli tributava interminabili applausi e richieste di bis (e spesso anche di tris), tutti in piedi ad acclamare.

Ne parlo in questa sede e soltanto adesso dopo tanti anni dalla sua scomparsa dopo aver letto, meditato e per così dire interiorizzato l’intervento di Loris Solmi – presidente di Cielo e Terra – al 2° Convegno di Astrologia Classica organizzato a Venezia da Mario Costantino (con la preziosa collaborazione di Nicolò Catullo) il 10 giugno 2023. In quella manifestazione Loris si è occupato delle natiività di soggetti affetti da nanismo. Da quello spirito inquieto e mai statico che lo caratterizza, egli ha cercato di dare una risposta al millenario interrogativo di cosa intendesse Tolomeo con il termine “arpocratici”, che il maestro alessandrino ricomprende tra le nascite mostruose, ma in questo caso un po’ meno di quelle più gravi. E, appunto, nel suo intervento propone la soluzione riferita innanzi, ossia di coloro che nascono di breve statura.

### **le nascite mostruose e gli arpocratici (nani)**

Naturalmente non è questa la sede per approfondire tale questione, giacché quel che mi preme è indagare il Tema Natale e i tempi che lo precedono di Michel Petrucciani, che proprio Loris cita, unitamente ad altri, quale esempio di arpocratismo (se così posso dire), in riferimento appunto dell’anormale sviluppo in altezza degli individui.

All’uopo è giustamente opportuno citare i passi di Claudio Tolomeo (*Tetrabiblos*, Libro III, cap. 9, per la traduzione di Giuseppe Bezza) che si riferiscono alle nascite mostruose in generale e a quelle degli arpocratici in particolare. Dopodiché ci occuperemo del caso di Michel Petrucciani.

*In primo luogo, nella maggior parte di tali geniture, reperiamo i luminari cadenti dagli angoli o incongiunti all'oroscopo, mentre gli angoli sono stretti dai malefici. Ora, se ci si presenta una simile disposizione, la quale occorre sovente anche nelle geniture umili ed infelici, pur se non sono mostruose, dobbiamo tosto considerare la sизigia precedente, novilunica o plenilunica, e l'astro che domina su di essa e sui luminari della natiività. Se infatti i loro luoghi in genitura e il luogo della Luna e il luogo dell'oroscopo, tutti o la maggior parte, risultano essere incongiunti alla sизigia precedente, dobbiamo supporre che il nativo abbia una forma involuta.*

*Se poi, così stando le cose, i luminari sono in segni quadrupedi o ferini e i due malefici sono negli angoli, chi viene alla luce non ha forma umana. E se nessun benefico testimonia i luminari, mentre testimoniano i malefici, chi nasce sarà affatto selvatico ed avrà natura feroce e nociva.*

*(...) Se invero i luminari si trovano in segni umani, stando le predette disposizioni, le creature sono umane o convergono alla forma umana e nondimeno mostruose ed involute secondo una qualità peculiare che deve essere considerata, anche in questo caso, dalle figure delle*

*costellazioni nelle quali si trovano le malefiche stelle che si afferrano ai luminari o agli angoli. In questa condizione, se non vi è stella benefica che apporta la propria testimonianza ad alcuno dei luoghi predetti, la creatura sarà priva dell'intelletto e senz'altro affatto mostruosa. Ma se testimoniano la stella di Giove o di Venere la creatura mostruosa sarà tenuta in onore e stimata, come è il caso degli ermafroditi o di coloro che son detti **arpocratici**. E se unitamente a queste stelle, anche quella di Mercurio testimonia, nascono coloro che profetano nel delirio, onde traggono sostentamento; ma se l'astro di Mercurio è solo si hanno gli sdentati e i sordomuti e nondimeno ingegnosi e scaltri.*

È bene precisare subito che in questo brano quando Tolomeo utilizza il termine “segni” intende le Costellazioni, e non la suddivisione in 12 parti dell'Eclittica (o, se preferite, dello Zodiaco). La ripartizione in segni ferini, quadrupedi, acquatici, a forma umana, terrestri, squamosi, alati, ecc. appartiene *esclusivamente* alle Costellazioni, in quanto segni materiali, mentre quelli dello Zodiaco, che si erigono sull'Eclittica, sono definiti “segni immateriali”, possedendo la sola sostanza dei raggi del Sole, e dunque senza forma alcuna. Ricapitoliamo le condizioni essenziali che permetterebbero di distinguere una nascita drammaticamente anomala, e perfettamente riferite da Solmi nel suo intervento.

→ Luminari in Case Cadenti oppure incongiunte all'Oroscopo (o Ascendente che dir si voglia), essendo queste ultime la 2<sup>a</sup> e l'8<sup>a</sup>, oltre alla 6<sup>a</sup> e alla 12<sup>a</sup> già ricomprese tra le Cadenti;

→ i pianeti malèfici (Saturno e Marte e in alcune condizioni Mercurio) in Case Angolari;

→ il grado della sizigia che precede la natività (Novilunio o Plenilunio) incongiunto ad almeno tre dei seguenti luoghi: Luna, Oroscopo, dominatore del Sole, dominatore della Luna e dominatore del predetto grado della sizigia;

→ Luminari in Costellazioni ferine o quadrupedi (quindi Ariete, Toro, Leone, la parte equina del Sagittario e quella ovina del Capricorno).

Come si può dedurre, si tratta di condizioni di estrema gravità, che colpiscono tutti i significatori del corpo e della salute.

Qualora esse fossero in una qualche misura attenuate dagli astri benèfici, allora il danno sarà inferiore, come appunto nel caso degli ermafroditi e degli arpocratici (i nani secondo l'argomentata ipotesi di Loris Solmi, alla quale rimandiamo<sup>1</sup>). Meglio ancora se i Luminari percorrono Costellazioni a forma umana (Gemelli, Vergine, la parte umana del Sagittario, l'Acquario).

## **breve biografia**

Michel nacque il 28 dicembre 1962 a Orange (Francia), da famiglia di origine parzialmente italiana (il nonno veniva da Napoli). Il padre era un apprezzato chitarrista jazz, passione che trasmise al figlio, il quale comunque si dedicò per prima alla musica classica. Inizialmente batterista, scelse poi quale suo strumento d'elezione il pianoforte.

Purtroppo nacque affetto da una malattia parzialmente invalidante, l'osteogenesi imperfetta, comunemente conosciuta come “sindrome delle ossa di cristallo”. Essa bloccò lo sviluppo in altezza di Petrucciani a 102 cm. La malattia è prevalentemente a carattere ereditario, ma può accadere che un anormale collegamento tra i geni ereditati dai genitori provochino la malattia. La persona che ne è afflitta ha il 50% di probabilità di trasmettere la patologia ai figli. Circostanza puntualmente accaduta proprio a Michel, che ebbe due figli, di cui il maschio, Alexandre, ha appunto contratto l'infermità. Anche lui, il figlio, è musicista.

---

<sup>1</sup> Vedi Atti del Convegno *Testimonianze dell'Astrologia Antica*; per informazioni: [www.astrologiaclassica.it](http://www.astrologiaclassica.it).



Molti si sarebbero accasciati per tale disagio, ma non Michel, che ritenne quella condizione un gran vantaggio, che gli permise in gioventù di dedicarsi totalmente alla musica, il suo talento, tralasciando altre distrazioni, come gli piacque definirle. Distrazioni invero che recuperò abbondantemente più tardi. Con il limitato sviluppo delle braccia e delle mani, suppongo che debba aver non poco penato prima di trovare la posizione e la modalità più efficaci per percorrere l'estesa tastiera dello strumento (vedi fotografia a fine pagina). Pianoforte acustico, si badi, non quello elettrico, ove le tastiere sono due, ma sovrapposte e quindi lunghe più o meno la metà.

Il padre gli fu molto vicino, tant'è che si industriò a fabbricare un apparecchio che permetteva a Michel di raggiungere due delle tre pedaliere del pianoforte. Alcuni anni dopo il dispositivo fu perfezionato dalla Steinway, prestigiosa azienda di strumenti musicali.



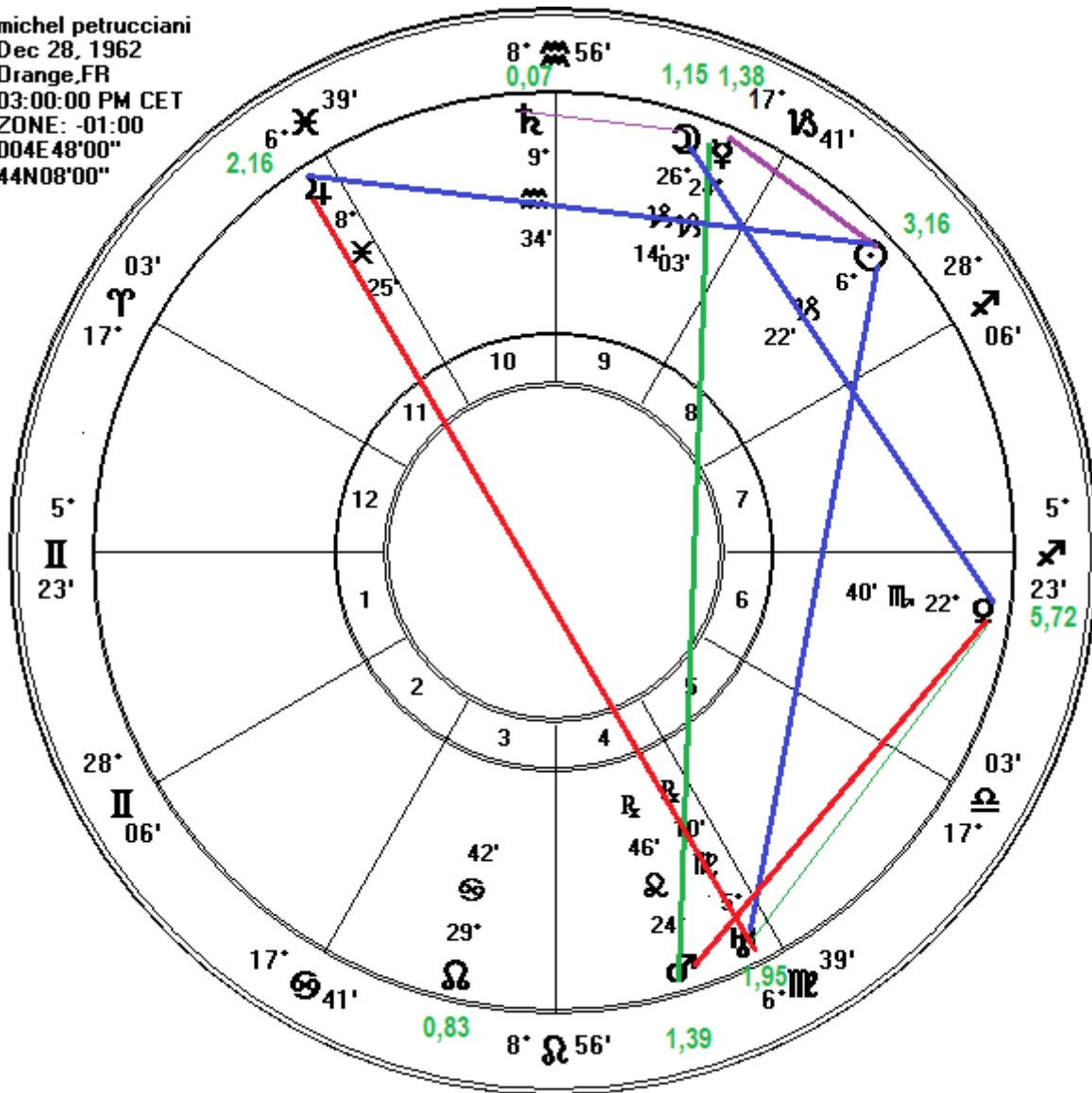
Già a 15 anni fu ingaggiato dal grandissimo batterista Kenny Clarke (oggi purtroppo dimenticato), ed ebbe così l'occasione di incidere il suo primo disco. A 18 anni si recò negli Stati Uniti, e i migliori musicisti jazz dell'epoca lo notarono subito, collaborando così con moltissimi di loro (Dizzy Gillespie, Jim Hall e Wayne Shorter tra gli altri), finché si mise in proprio, tenendo concerti sia nelle Americhe che in Europa e Giappone. Vinse numerosi premi, e nel 1997 si esibì a Bologna in presenza di papa Giovanni Paolo II. Chi volesse apprezzare e godere delle qualità musicali di Michel, troverà su YouTube numerosi concerti registrati dal vivo, prevalentemente in trio.



Nonostante i disagi fisici (e non solo) conseguenti alla sua infermità, Michel condusse una vita relazionale, sessuale e, diciamo così, mondana di rilevante intensità. Visse ben cinque convivenze, di cui due suffragate da regolare matrimonio; come riferito innanzi ebbe due figli, non si fece mancare assunzione di alcool e droghe varie (difficilmente negli ambienti musicali vi si sfugge, ahinoi...), oltre a divertimenti meno insalubri.

Morì prematuramente il 6 gennaio 1999 in seguito a complicazioni polmonari, provocate dalla sua testarda volontà di passeggiare sulla neve la notte di capodanno. A New York, mica a Varadero!

michel petrucciani  
 Dec 28, 1962  
 Orange,FR  
 03:00:00 PM CET  
 ZONE: -01:00  
 004E48'00"  
 44N08'00"



☾	longitudine				lat	declin		casa	DH	moto	fase eliac	dom	exa	tri	con	dec	
☉	6	21	34	♋		-23	17	8	3,16	1,01		♋	♂	♀	♄	♋	
☾	26	14	29	♋	0	19	-20	36	9	1,15	13,26	P.V.	♋	♂	♀	♂	☉
☿	24	3	27	♋	-1	56	-23	12	9	1,38	1,25	VE - VL	♋	♂	♀	♋	☉
♀	22	39	55	♋	3	45	-14	49	6	5,72	0,44	MA - L	♂	—	♀	♋	♀
♂	24	45	47	♌	3	30	16	34	4	1,39	-0,02	I stazione	☉	—	☉	♂	♂
♁	8	24	42	♌	-1	8	-9	28	11	2,16	0,10	OCC - VL	♋	♀	♀	♀	♋
♂	9	33	56	♌	-0	46	-18	36	10	0,07	0,06	OCC - VL	♋	—	♋	♀	♀
♃	5	9	49	♌	0	47	10	21	4	1,95	-0,01	R - OR	♄	♄	♀	♄	☉
♆	29	41	17	♌			20	13	3	0,83			♋	♋	♀	♋	♋
♄	28	12	0	♌									♄		♋	♋	☉
♅	16	48	0	♌									♂	☉	☉	♄	☉
Hor	5	23	22	♌									♄	—	♋	♄	♋
MC	8	55	35	♌									♋	—	♋	♀	♀

Sorti	longitudine	casa	DH	dom	exa	tri	con	aspetti
Tychê	28 12 II	2	3,99	♀	—	♃	♃	
Daimôn	16 48 ♏	11	3,99	♂	☉	☉	♀	♂ Nikê
Nikê	21 16 ♏	12	4,18	♂	☉	☉	♂	♂ Daimôn
Nemesis	5 38 ♏	4	1,94	♀	♀	♀	♀	♂ Basis – ♂ 2
Sinos	20 55 ♏	7	4,69	2	—	☉	♀	☐♂
Furto	21 46 ♏	5	2,84	♀	♀	♀	♂	☐☉
Insidia	23 11 ♏	9	1,45	♃	♂	♀	♃	♂ ♃♀
Attività	5 39 ♏	8	3,23	♃	♂	♀	♀	♂ ☉
Padre	10 14 ☾	2	2,76	♃	2	♀	♀	
Madre	29 15 ☾	3	0,87	♃	2	♀	♃	♂ ♃♂♂
Basis	6 17 ♏	10	1,98	2	♀	♀	♀	♂ Nemesis – ♂ 2

stelle, asterismi e nebulose unite agli angoli, agli astri erranti e alle sorti	
HOR	Baten Kaitos (♃)
MC	Deneb (♀♀) – Sualocin (♃)
OCC	Fronte Scorpione (♃♂) – Lesath (♀♂) – Shaula (♀♂) – Antares (♂) – β Lib (2♀)
FC	Aselli (☉♂) – M44 (☉♂) – α Cnc (♃♀)
☉	Kaus Borealis (2♂) – Polis (2♂) – M22 (♃♂) – Rasalgethi (♀) – Rasalhague (♃♀)
♃	Albireo (♀♀) – Vega (♀♀) – Altair (♂2)
♀	Vega (♀♀) – ζ Aql (♂2)
♂	Fronte Scorpione (♃♂) – Lesath (♀♂) – Shaula (♀♂) – Antares (♂) – β Lib (2♀)
♂	Criniera Leone (♃♀ e ♃♂) – Regolo (2♂)
2	Markab (♂♀) – M31 (?) – Alpheratz (♀)
♃	Deneb (♀♀) – Sualocin (♃)

#### NOTE EMINENTI:

Sizigia (Novilunio): 4°42' ♏

Rex e Miles: ♃

Qualità Temperamentali: U (tendenzialmente equilibrate, con leggera prevalenza di F)

Signore Temperamento: ♃

Afeta: ♃

Anereta: ♂

Azioni: ♀

♃: da ♂ ♀ a EQ♂

♀: a EQ♂

Animo ♃: ♂ + ♃

Animo ♀: ♂

ventri: ♀ (4.01.1963 +3°54')

nodi: ♃

commutatio: ☉♂

minor receptio: ♀2

inreceptio: ♀2

Apertura Porte: ♀♂

Doriforie: 2 ♃ ♀♀ a ♃

Figure Equicrurie: ♀♂ - ♃♂

## la Genitura

Come già riferito, il pianista nacque il 28 dicembre 1999 a Orange (Francia) alle 15<sup>h</sup>00<sup>m</sup> CET. L'orario giustamente suscita qualche perplessità, ma come vedremo, seppure brevemente, non è molto lontano dal vero. Occupiamoci immantinentemente della grave infermità che l'ha colpito.

### *natività parzialmente mostruosa: l'arpocratico*

Verifichiamo una ad una le condizioni previste da Claudio Tolomeo per le nascite cosiddette mostruose, ossia di coloro che nascono menomati e quindi infermi e con importanti disfunzioni:

→ *Luminari in Case Cadenti o incongiunte all'Oroscopo, essendo queste ultime la 2<sup>a</sup>, la 6<sup>a</sup>, l'8<sup>a</sup> e la 12<sup>a</sup>:*

nella Genitura di Petrucciani il Sole percorre l'8<sup>a</sup> Casa, la Luna la 9<sup>a</sup>, che come sappiamo è classificata Cadente, succedendo al Meridiano Superiore.

→ *i pianeti malèfici (Saturno e Marte e in alcune condizioni Mercurio) in Case Angolari:* Saturno strettamente congiunto al Medio Cielo, Marte in IV Casa.

→ *il grado della sizigia che precede la natività (Novilunio o Plenilunio) incongiunto ad almeno tre dei seguenti luoghi: Luna, Oroscopo, dominatore del Sole, dominatore della Luna e dominatore del predetto grado della sizigia:*

come evidenziato a pag. 5, la sizigia prenatale si compie a 4°42' Capricorno, il cui grado sta in 8<sup>a</sup> Casa. Ebbene, esso non è in aspetto con la Luna (26°14' Capricorno), si trova in Casa Incongiunta, e non è in aspetto neppure a Saturno, governatore dei Luminari e del grado della sizigia medesima. Cinque su cinque, ben superiore al minimo di tre previsto da Tolomeo.

→ *Luminari in Costellazioni ferine o quadrupedi (quindi Ariete, Toro, Leone, la parte equina del Sagittario e quella ovina del Capricorno):*

il Sole occupa in tutta evidenza la parte umana del Sagittario – e quindi non rispetta la regola – mentre qualche incertezza desta la posizione della Luna, posta sopra la groppa del cavallo, come mostra l'immagine qui in appresso (ricavata dal programma *Stellarium*):



A tali attributi osservando la figura, possiamo aggiungere altri fenomeni che ne incrementano la gravità:

- Luna (afeta della Genitura) stretta dai malèfici: separandosi da Mercurio (che qui, ribadisco, possiede prevalente virtù malefica) si applica all'Equidistanza Meridiana con Marte, malefico contro fazione, angolare, che è ancora nei pressi della I Stazione;
- Parallelo di Declinazione applicante della Luna a Saturno;
- preciso, o quasi, Parallelo di Declinazione di Mercurio al Sole, che è comunque il Luminare del Tempo;
- Baten Kaitos, stellina di 4<sup>a</sup> magnitudine nel corpo del Mostro Marino (o Balena) di natura Saturno presso l'Oroscopo;
- la malefica Sorte del Furto in Quadrato al Sole;
- la non meno malefica Sorte dell'Insidia congiunta a Luna e Mercurio.

Tolemeo, come abbiamo esposto sopra, prevede che qualora vi sia il soccorso degli astri benèfici e il trovarsi i Luminari in Costellazioni a forma umana, il danno sarà ridimensionato, tanto che alcuni dei nativi *saranno stimati* e conquisteranno onori.

Già abbiamo visto che il Sole in effetti percorre quella zona del Sagittario che costituisce la parte umana della creatura, mentre per la Luna vi sono dubbi, essendo molto più prossima alla groppa ed alla coda che alle spalle.

Dubbi non vi sono sui positivi influssi degli astri benèfici:

- Sestile applicante del Sole a Giove;
- Sestile sovremenente di Venere angolare a Luna;
- Vega presso il Circolo Orario di Luna e Mercurio

Desidero infine segnalare una circostanza che mi lascia tanto perplesso quanto dubbioso sui suoi effetti: la Sorte della Madre si oppone alla Luna e di conseguenza è unita al Nodo Nord del Luminare. Ora, come dichiarato all'inizio, non è dato sapere se la patologia che colpì Michel derivi da ereditarietà o da un'anomala integrazione di alcuni geni dei genitori. Dubbio e perplessità nascono dal sospetto che la malattia possa derivare proprio dalla linea materna, considerando anche che Saturno governa i Confini della Sorte. Propongo l'ipotesi qui con tutte le titubanze del caso, e lascio ad ogni lettore la riflessione in merito.

#### *degli umori e del temperamento*

Che Saturno sia il dominatore della Genitura è di tutta evidenza, e non occorrono particolari calcoli: governa i gradi di tutti i significatori vitali (Domicilio dei Luminari e della Sizigia, Triplicità dell'Oroscopo e Confini di *Tyché*), è angolare nel proprio Domicilio e Triplicità. Anche Marte e Venere sono angolari, ma il Medio Cielo è più potente di Discendente e IV Casa, ed inoltre è più prossimo di loro alla Cuspide di pertinenza.

Dunque ci attenderemmo un umore melancolico, ma a conti fatti (che qui per brevità non vi ripropongo: ogni lettore poi se lo vorrà si dedicherà ai suoi) la situazione è un poco più complessa, come sovente accade in astrologia.



Tendenzialmente le Qualità Prime in questo Tema Natale sono prossime all'equilibrio: il Freddo prevale di poco sul Caldo, e, sempre di molto poco, l'Umido sul Secco. Dunque un leggero predominio del tipo linfatico. Ma, appunto, il melancolico è lì, pronto a mostrarsi quando, per così dire, gli si presenta l'occasione.

Peraltro un umore flemmatico misto ad un signore del Temperamento quale Saturno richiama quella complessità di cui dianzi, che la fotografia qui accanto in qualche modo conferma, così come quella che propongo alla pagina seguente.



Come se non bastasse, poi, di certo il Segno che ascende, Gemelli, aggiunge ulteriori elementi di valutazione, giacché di per sé inclina come sappiamo al tipo Sanguigno.

La poderosa struttura saturnina ha indiscutibilmente contribuito a quella fermezza di carattere, a quella volontà indistruttibile, a quella perseveranza che pur inizialmente isolandolo dal mondo, gli ha consentito di dedicarsi completamente alla sua passione, al suo

talento musicale, al desiderio di migliorare sempre più, senza mai sentirsi del tutto appagato, né del successo raggiunto, né di aver toccato il limite di miglioramento.

Probabilmente mai ignorò il disagio dell'infermità, i condizionamenti a cui in qualche modo doveva sottostare. In tal senso le sue espressioni spesso mostrano la tristezza, l'avvilimento, talvolta anche la fatica. Ma lui è riuscito a distillare dal cielo – consapevolmente o meno – tutte le altre risorse che esso gli concesse.

Volontà di ferro, si diceva. Sì, ma a quei livelli lì mica basta un Saturno, per quanto ben messo. Come l'astrologo sa, ci vuole una buona mano anche da Marte. I due pianeti nel Tema Natale non si configurano, ma ambedue vantano dominio sulla Luna, che sappiamo essere significatrice del Temperamento (in condominio con l'Oroscopo) e delle inclinazioni psicologiche riguardanti la sfera emozionale, emotiva e, se vogliamo, inconscia. Ed essa è in aspetto ad entrambi (Parallelo di Declinazione con Saturno ed Equidistanza con Marte, cui si applica immediatamente dopo la nascita). Inoltre i due pianeti si configurano alla I Casa: Saturno precisamente, Marte per l'essere comunque la IV Casa configurata alla I. Non senza effetto, in questo senso, le stelle sulla Criniera del Leone di parziale natura saturnina congiunte al rosso pianeta. Poi sì, vabbeh, Marte è contro fazione e non opera sempre per il bene, ma di questo si tratterà a breve. Dunque, riconoscendo in sé un talento, alimentato dal padre (ricordo, anche lui musicista jazz), Michel non si è più voluto far distrarre da nulla, almeno finquando non se ne è sentito pienamente idoneo e integrato ad esso. Poi, come sappiamo, il meritato successo presso un pubblico qualificato per competenza di quel non semplice genere musicale.

Ma le predisposizioni temperamentali non si limitarono alla tenacia, al rigore, alla sopportazione dei disagi: l'ironia, la giocosità, la gaiezza elargite dal Segno dell'Ascendente non infrequentemente lo pervadevano. Sovente entrava in scena in braccio ad uno dei musicisti (come da fotografia di pag. 3), lui che era perfettamente in grado di percorrere il palcoscenico senza alcun aiuto. Una trovata autoironica per far spettacolo, sebbene questa a mio parere non sia l'unica motivazione per tale scelta.

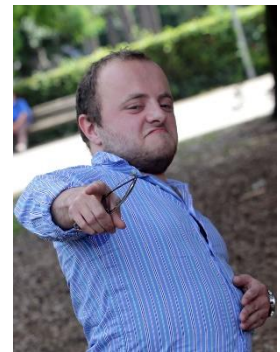


D'altra parte anche in varie circostanze la metteva giù sull'ironico, come l'immagine qui a sinistra, nella quale si è fatto ritrarre con il dito nel naso sopra il lettino della figliola, anche lei occupata nella

medesima attività igienico-sanitaria. Oppure in pose teatrali, come questa foto a destra scattata in età giovanile.

Come accennato nelle note biografiche, il nostro si dedicò non senza entusiasmo ad un'intensa attività erotica. Poteva essere diversamente?

Ehi ragazzi, FERMI!, via quel sorrisetto sarcastico, calma! Non mi riferisco alle conclamate doti amatorie di cui si vuole beneficino i nani! Che peraltro nel caso in oggetto ignoro. No, qui c'è ben altro. Venere e Marte formano Quadrato in Segni Solidi (o Fissi) essendo angolari. Ma c'è da rilevare che Venere tocca il suo ventre settentrionale (il picco massimo lo raggiungerà sei giorni dopo, vedi pag. 5). E Marte pure raggiunge una Latitudine





rispettabile (3°30'N), anche se tecnicamente non è lecito parlare di ventre, che toccherà tra l'1 e l'8 febbraio 1963 a 4°33'N. Indiscutibilmente i due astri della passione mostrano l'abbondanza. Infine, come se non bastasse, a Venere si unisce Antares, più altre stelle dello Scorpione di parziale natura Marte (vedi tabella delle stelle di pag. 5). Non so se mi spiego.

#### *brevi cenni sulla morte*

Il 6 gennaio 1963 per Direzione all'Oroscopo saliva 12°54' del Cancro, Confini di Venere. Ma a 13° iniziano quelli di Mercurio, il quale, ricordo di nuovo, in questa Genitura possiede precipuamente virtù malefica. Se posticipiamo l'ora di nascita di 30 secondi, troveremo precisamente 13° Cancro diretto sull'Ascendente. Il che in una qualche misura ci conforta sull'esattezza dell'ora comunicata. Tale fenomeno di per sé segnala un allarme sulla salute, ma non dovrebbe essere decisivo circa il decesso.

Altre due Direzioni mostrano qualcosa di interessante, ma non rispettano la regola dell'incontro afeta/anereta (Luna/Marte in questo caso). Quel che si nota è che per il moto eclittico il grado nativo di Saturno giunge al grado del Sole (scarto di soli 8'), mentre per il Moto Diurno il corpo di Saturno diretto sfiora quello del Sole radix, con uno scarto di 0,02 DH. Il Sole è pur sempre il Luminare del tempo, e quindi coinvolto in danni al corpo, però, ripeto, la Luna non patisce o beneficia di Direzioni da alcun astro. Possiamo inoltre aggiungere che sempre per il moto di Direzione lungo l'Eclittica, il grado dell'Oroscopo si unisce a quello di Passaggio di Algol (in genere ci si esprime così: per Direzione Algol è congiunta all'Oroscopo, ma si tratta di formulazione imprecisa).

Le Profezioni di Oroscopo, Sole e Luna non segnalano niente di particolare. Per la precisione, Saturno e Marte nativi entrano nello spazio di Profezione della Luna (rispettivamente per Congiunzione ed Opposizione), ma molti mesi dopo il giorno del decesso di Petrucciani.

Strizzando un poco il Ritorno Solare del 28.12.1998 (che qui per brevità non riproduco), qualcosa di inquietante si nota:

- l'Oroscopo del RS cade nell'8<sup>a</sup> Casa nativa;
- nel RS stesso Saturno è congiunto alla Luna e in Quadrato Orario al Sole;
- sempre nel RS *Sinos*, la Sorte della Malattia, è opposta al Sole;
- Saturno in 3<sup>a</sup> Casa nel RS si oppone strettamente alla Luna natale che sta in 9<sup>a</sup>.

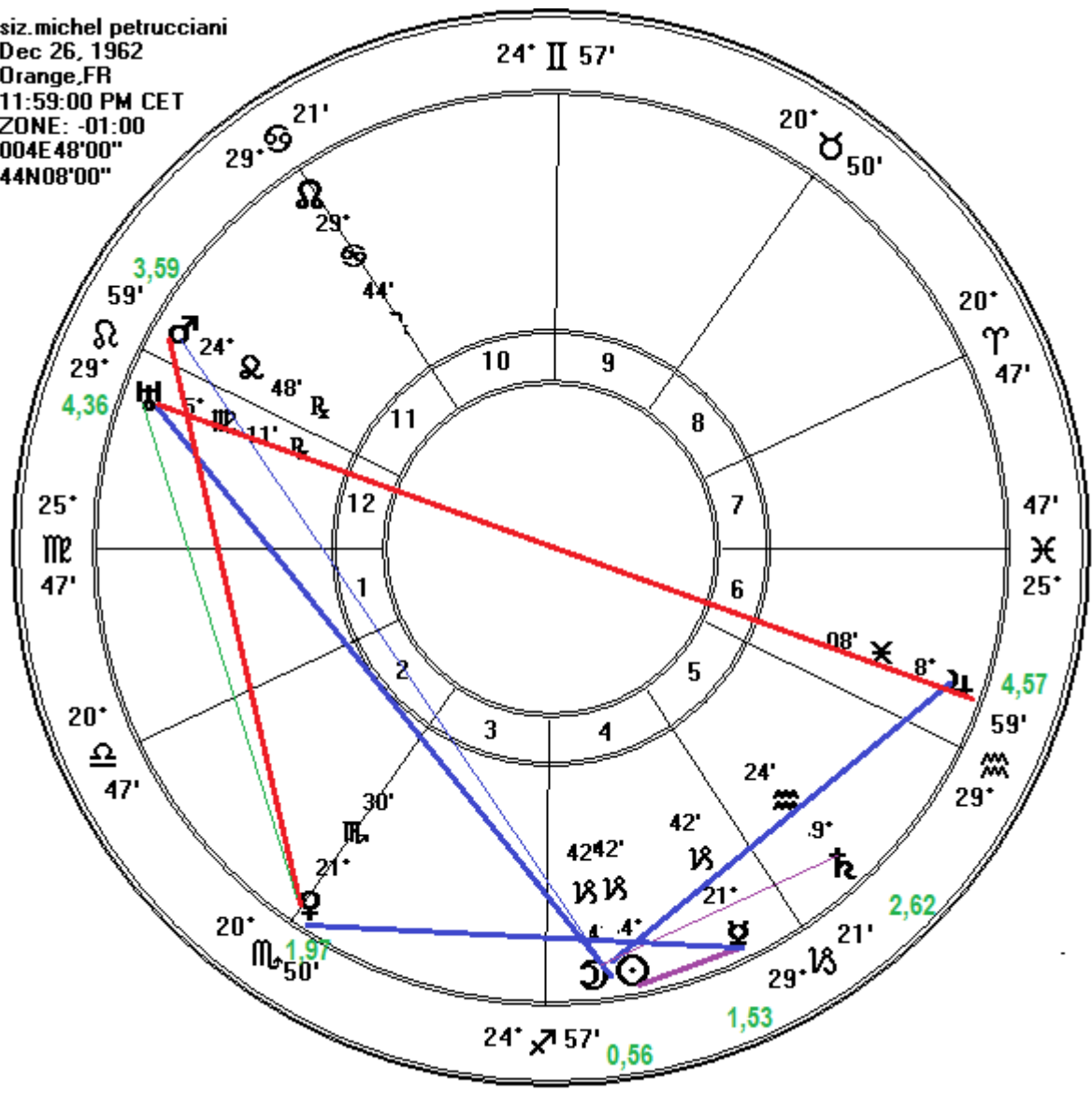
Insomma, una serie di fenomeni avversi li si nota, ma non so se siano sufficienti a giustificare l'evento fatale. È possibile che il loro cumulo sia stato fatidico e in un certo senso si sostituisca al classico incontro aneretico. Non sarebbe la prima volta che osservo una condizione di questo tipo.

Infine qualche nota sulle cause della morte. Il Segno sorgente, i Gemelli, indica una delle parti del corpo che può soffrire fragilità, ed è proprio la parte che contiene bronchi e polmoni. Essendo governato da un Mercurio prevalentemente malefico di suo ed ulteriormente danneggiato dalla stretta Equidistanza con Marte (contro fazione), se ne ricava la debolezza degli organi citati. A dirla tutta, però, secondo Tolomeo i polmoni sono significati da Giove, che nel TN non è propriamente malmesso, a parte l'essere occidentale; nelle proprie Dignità e nella Casa della sua Gioia (l'11<sup>a</sup>). A meno che il gelido e supermalefico Urano, al quale è opposto, non vi metta lo zampino.

#### *della sizigia prenatale*

Dalla Genitura abbiamo ricavato l'essenziale circa l'infermità e l'arrogantismo. Però un'occhiata ai tempi che precedono la nascita – come da corretta procedura in questi casi – proviamo a darla. Iniziando dalla sizigia, riprodotta alla pagina seguente.

siz.michel petrucciani  
 Dec 26, 1962  
 Orange,FR  
 11:59:00 PM CET  
 ZONE: -01:00  
 004E48'00"  
 44N08'00"



☾	longitudine				lat		declin		casa	DH	moto	fase eliac	dom	exa	tri	con	dec
☉	4	42	7	♋			-23	22	4	0,56	1,01		♌	♂	♎	♀	♌
☾	4	42	16	♋	2	13	-21	9	4	0,56	13,04	novilunio	♌	♂	♎	♀	♌
♃	21	42	24	♋	-2	3	-23	43	4	1,53	1,28	VE - VL	♌	♂	♎	♀	☉
♂	21	30	5	♌	3	40	-14	35	3	1,98	0,42	MA - L	♂	-	♂	♌	♀
♂	24	47	44	♌	3	26	16	29	11	3,59	-0,01	I stazione	☉	-	♌	♂	♂
♃	8	8	12	♌	-1	8	-9	34	6	4,57	0,10	OCC - VL	♌	♀	♂	♀	♌
♃	9	23	35	♌	-0	46	-18	38	5	2,61	0,06	OCC - VL	♌	-	♀	♀	♀
♄	5	11	18	♌	0	47	10	20	12	4,36	-0,01	R - OR	♀	♀	♎	♀	☉
♅	29	43	33	♌			20	13	11	2,02			♎	♌	♂	♌	♎
Occ	25	47	6	♌									♌	♀	♂	♂	♂
MC	24	57	24	♌									♀	-	♀	♌	☉

© magister sound system of giancarlo ufficiale -d2.0

La temperie dei nativi ricompresi in questa sizigia invero non mostra particolari gravità, per cui suppongo che da essa non vi siano da ricavare peculiari influssi deleteri per la specifica natività di Petrucciani.

I Luminari occupano la IV Casa, ma non sono ancora uniti al Fondo Cielo; Saturno, contrario alla fazione notturna, riceve la Luna per il Parallelo di Declinazione – un poco largo (2°22' di tolleranza) –, mentre essi si separano con un largo Trigono da Marte (10° di tolleranza circa). L'Angolo da cui essi provengono, l'Occidente (o Discendente, se preferite) è governato dai benèfici, ma anche da Marte per Confini, Triplicità e Decano. Giove, come in Genitura, assiste i Luminari, ma Venere no. All'Angolo occiduo si presenta Diphda, la  $\beta$  del Mostro Marino (Balena), di natura Saturno, mentre in natività all'Ascendente c'era Baten Kaitos, della medesima Costellazione e natura. Giove in 6<sup>a</sup> Casa potrebbe (potrebbe!) significare per i nativi del periodo una fragilità dei polmoni: essendo contro fazione certo non protegge, nonostante la Dignità Essenziale che occupa (ma, di nuovo, attenzione ad Urano...). Insomma, nulla di particolarmente allarmante o paragonabile alle condizioni del Tema Natale. Certamente esse non attenuano la gravità della Genitura, però non costituiscono preconditione della patologia. Notazione forse interessante: la Sorte della Madre è unita a Marte, il quale sta nei pressi della I Stazione, e tuttavia in fazione.

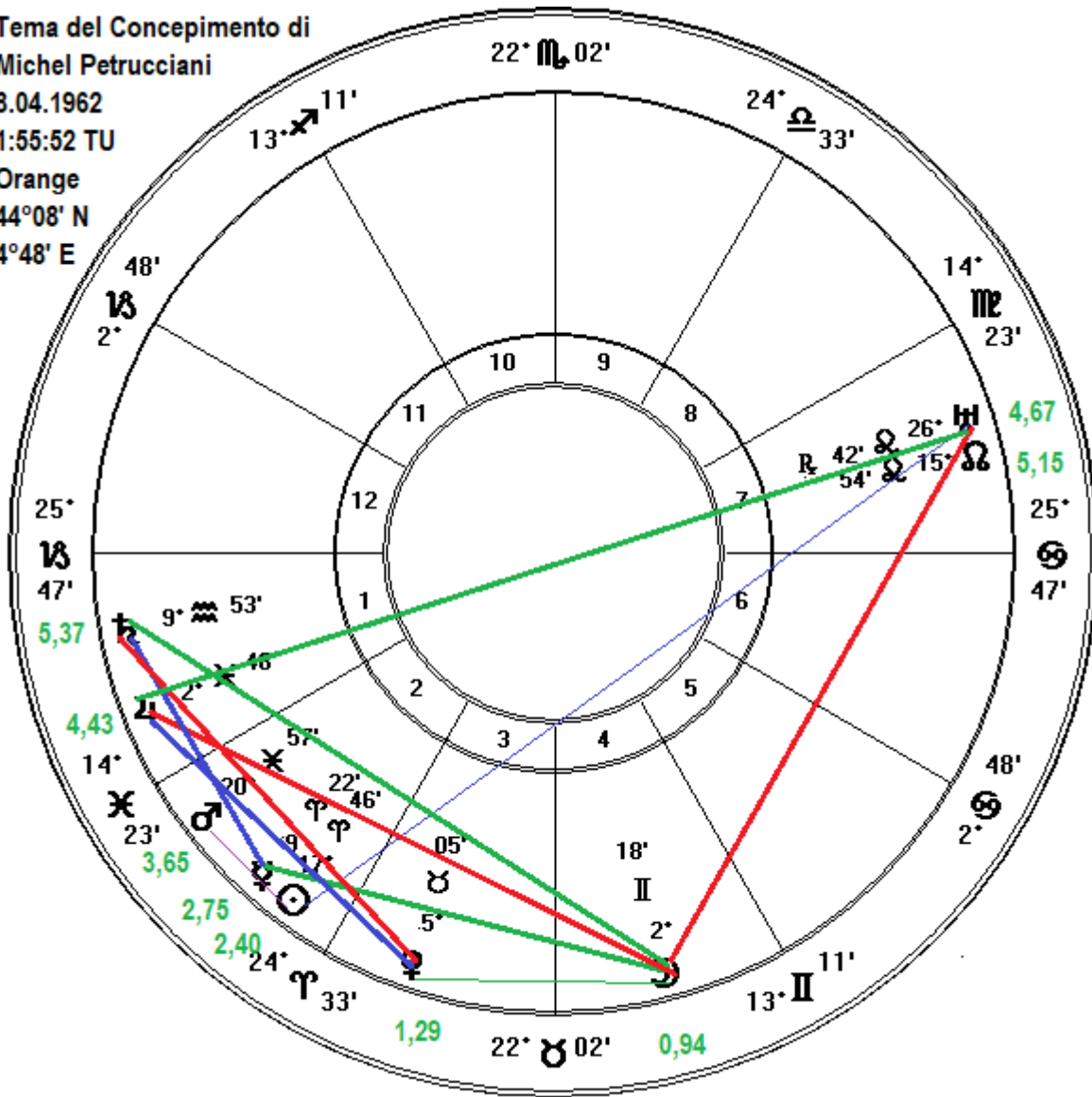
#### *del Tema del Concepimento*

Al contrario della sizigia, il Tema del Concepimento (a pagg. 12 e 13) palesa qualche gravità, sebbene un poco inferiore a quella del TN. O così a me pare. La figura è notturna, e Saturno decisamente potente provoca al feto non pochi deterioramenti: in I Casa, signore assoluto dell'Oroscopo (Domicilio e Confini), in Quadrato orario sovremenente a Luna, forma pure Sestile eclittico con Mercurio (anche qui sostanzialmente malefico), sul cui Trono siede proprio la Luna essendo ad essa sovremenente per Sestile; inoltre il piccolo ma potente pianeta è governatore dei Confini del Sole. Saturno invece si unisce al Nodo Sud della Luna. La Luna non rispetta il dettato tolemaico circa le natività dei deformati, stando in IV Casa, ma il Sole sì, giacché si è appena distaccato dalla Cuspide della 3<sup>a</sup>, e quindi sta nella 2<sup>a</sup>, incongiunta alla I. Marte è ancora sotto i raggi del Sole, e ben lungi dall'apparire ad oriente (la Levata Eliaca avverrà il 27 maggio, cioè 49 giorni dopo), ma ci pensano Saturno e Mercurio, come visto, a recar nocimento. Anche se, ammettiamolo, Mercurio non è angolare.

La Luna percorre la Costellazione del Toro (si unisce alle Pleiadi e sta nello stesso Circolo Orario di Zaurak –  $\gamma$  Eridani, di natura Saturno – al suo Tramonto Eliaco), mentre il Sole per così dire nuota tra quelle dei Pesci e del Mostro Marino (Balena), che non sono ricomprese tra quelle che contribuiscono alle nascite dei disabili elencate da Tolomeo, ma che, detto tra noi, non è che scherzino molto in quanto a deformazioni del corpo, tanto più che tutte possiedono la natura di Saturno. Più intricato l'Orizzonte Orientale, che vede sorgere il Capricorno, ma al tempo stesso la parte umana del Sagittario e, tanto per non farci mancare nulla, la Costellazione di Pegaso.

Se la Luna patisce l'attacco dei malèfici, è pur vero che è soccorsa dall'assedio degli astri benèfici: Venere con Equidistanza Meridiana (separante) e Giove con un preciso Quadrato eclittico (applicante). Sostegni a dire il vero parziali, essendo Venere bombardata con il Quadrato dal solito Saturno (e per di più congiunta a stelle saturnie), mentre Giove, contro fazione, deve fare i conti con le Sorti del Furto e dell'Insidia ad esso unite (per non dire del solito Urano opposto nella Sfera Locale, nonché per Eclittica, con aspetto spurio).

Tema del Concepimento di  
 Michel Petrucciani  
 8.04.1962  
 1:55:52 TU  
 Orange  
 44°08' N  
 4°48' E



☿	longitudine	lat	declin	casa	DH	moto	fase eliac	dom	exa	tri	con	dec
☉	17 45 43 ♈		6 58	2	2,40	0,59		♂	☉	♃	♀	☉
☽	2 18 10 ♋	-4 52	15 51	4	0,94	13,60	CR - VL	♀	—	♀	♀	♃
♀	9 21 55 ♈	-1 43	2 8	2	2,75	1,56	INV-MA-VL	♂	☉	♃	♀	♂
♁	5 4 54 ♉	-0 26	12 48	3	1,29	1,14	VE - VL	♀	☽	♃	♀	♀
♂	20 57 12 ♉	-1 8	-4 38	2	3,65	0,47	INV - OR	♃	♀	♂	♂	♂
♃	2 46 12 ♉	-0 49	-11 15	1	4,43	0,12	OR - VL	♃	♀	♂	♀	♃
♄	9 52 32 ♈	-0 28	-18 14	1	5,37	0,04	OR - VL	♃	—	♀	♀	♀
♅	26 41 46 ♏	0 46	13 21	7	4,67	-0,01	R - OR	☉	—	♃	♂	♂
♆	15 54 7 ♏		16 4	7	5,15			☉	—	♃	♃	♃
Hor	25 46 44 ♈							♃	♂	☽	♃	☉
MC	22 2 5 ♌							♂	—	♂	♃	♀

Sorti	longitudine		casa	DH	dom	exa	tri	con	aspetti
Tychê	12	56	♄	2	2,66	♂	☉	♃	♂ ♃ ☉
Daimôn	19	38	♂	11	2,66	♃	—	♃	
Anankê	24	34	♃	12	5,91	♃	♂	♃	♂ HOR
Eros	23	50	♃	8	2,04	♀	♃	♀	♂ ☉
Tolma	13	38	♃	12	5,01	♃	♂	♃	
Nikê	3	58	♂	10	1,09	♃	—	♃	♂ ☽
Nemesis	25	48	♂	11	3,30	♃	—	♃	
Sinos	5	42	♃	12	4,28	♃	♂	♃	
Padre	5	45	♄	2	3,03	♂	☉	♃	♂ ♃
Madre	0	28	♃	11	3,76	♃	♂	♃	
Basis	29	37	♂	4	0,68	♀	♃	♂	♂ ☽
Furto	3	00	♃	1	4,47	♃	♀	♂	♂ ♃ ♂ ☽
Insidia	26	04	≈	1	4,75	♃		♃	♂ ♃ ♂ ☽

stelle, asterismi e nebulose unite agli angoli, agli astri erranti e alle sorti	
HOR	αβ Cap (♀♂) – Ascella (♃♂) – Muso Cap (♀) – Kaus Australis (♃♂) – M31
MC	β Lib (♃♀) – Alphecca (♀♀)
OCC	Capretti (♂♀)
FC	Coda Ariete (♀) – Menkar (♃)
☉	Mothallah (♀) – εη Psc (♃) – Diphda (♃) – M34
☽	Pleiadi (♀) – Zaurak (♃)
♀	ε Psc (♃) – M33
♂	Baten Kaitos (♃) – Muso Ariete (♀) – α Psc (♃)
♂	ψ <sub>1,2,3</sub> Aqr (♃♃) – Skat (♀♃) – Algenib (♂♀)
♃	Spina Cap (♀♃) – Mirach (♀) – Deneb Algedi (♃♃)
♃	αβ Aqr (♃♀) – Sargas (♃♀) – Markab (♂) – Muso Cap (♀)

#### NOTE EMINENTI:

☽ : da EQ ♀ a ☐ ♃  
 ventri: ☽ (7.04)  
 nodi: no  
 commutatio: no  
 minor receptio: ♂ ♃ - ☉ ♃  
 inreceptio: ☉ ♃  
 Apertura Porte: ☽ ♃  
 Doriforie: ♃ ♃ ♀ a ☉ – ♃ ♀ a ☽  
 Stelle in Levata Eliaca: Algenib (6.04) – Algol (7.04) – Spina Capricorno (10.04)  
 Stelle al Tramonto Eliaco: Phact (7.04) – Zaurak (8.04) – Menkar e Sheratan (11.04)  
 Stelle al Tramonto Cosmico: ε Psc (7.04)

Mi permetto nuovamente una suggestione, tipica del ricercatore incallito: *Basis*, la Sorte del Fondamento, qui è unita alla Luna in IV Casa. Come dire che la radice forse fisica o comunque corporea è indissolubilmente connessa, se non propriamente avvinghiata, alla madre/Luna: in linea con le ipotesi precedenti circa l'origine della patologia del pianista derivante per linea materna. Se qualche lettore ritenesse tali ipotesi azzardate mi troverebbe d'accordo con lui: gli sarei comunque grato se si astenesse dal chiamare il 112. Giusto per non infierire ulteriormente sui già disastrosi bilanci del S.S.N.

Non priva di effetti la Levata Eliaca di Algol, avvenuta il giorno precedente il Tema del Concepimento. La stella non si congiunge ad astri nel Tema Natale, ma abbiamo notato che ad essa si unisce il grado dell'Ascendente per la Direzione del giorno della morte (vedi pag. 9).

Tace, diversamente dai due tempi successivi, la Sorte della Madre, che tuttavia è governata per Domicilio da Saturno.

In sintesi: Il Tema del Concepimento ci mostra una condizione del feto piuttosto preoccupante, ma, a mio parere, costituisce soltanto un preludio alla severa patologia che il nostro musicista ha dovuto sopportare.

### **sintetiche osservazioni finali**

L'analisi della Genitura curata da Loris Solmi circa la patologia sofferta da Michel Petrucciani – che si possa definire arpacratismo o meno – si è rilevata assolutamente corretta e puntuale (e non potevano sussistere dubbi). Per parte mia ho voluto da un lato fornire qualche ulteriore elemento, giacché nella sede del Convegno nel quale Loris ha esposto la questione non era possibile esaminare a causa dei brevi tempi che in quelle manifestazioni sono d'obbligo. Dall'altro mi intrigava approfondire le inclinazioni temperamentali e psichiche del pianista.

L'indagine sui tempi che precedono la natività in verità almeno in parte non confermerebbero la gravità del caso, in particolare la sizigia. Il Tema del Concepimento certamente annuncia una condizione del feto compromessa, ma dalla quale non è possibile ricavare l'esito a cui il nascituro dovrà soggiacere. Sempreché una salda ed approfondita conoscenza della iatromatematica non sia in grado di spiegare quel che a me sfugge. A me che, sia chiaro, di medicina capisco poco.

Insomma, chi sa si faccia avanti, così tutta la volonterosa comunità degli astrologi della tradizione, nonché delle altre scuole di pensiero, possa(no) arricchirsi di quelle indispensabili conoscenze, utili per i nostri giudizi.

*giancarlo ufficiale*